

СВЕТСКАЯ ЖИЗНЬ

Корпоративное издание
№ 7 (51) 2021 года
август-сентябрь



О том, как мы преобразили
улицы Нижнего Новгорода
к его юбилею

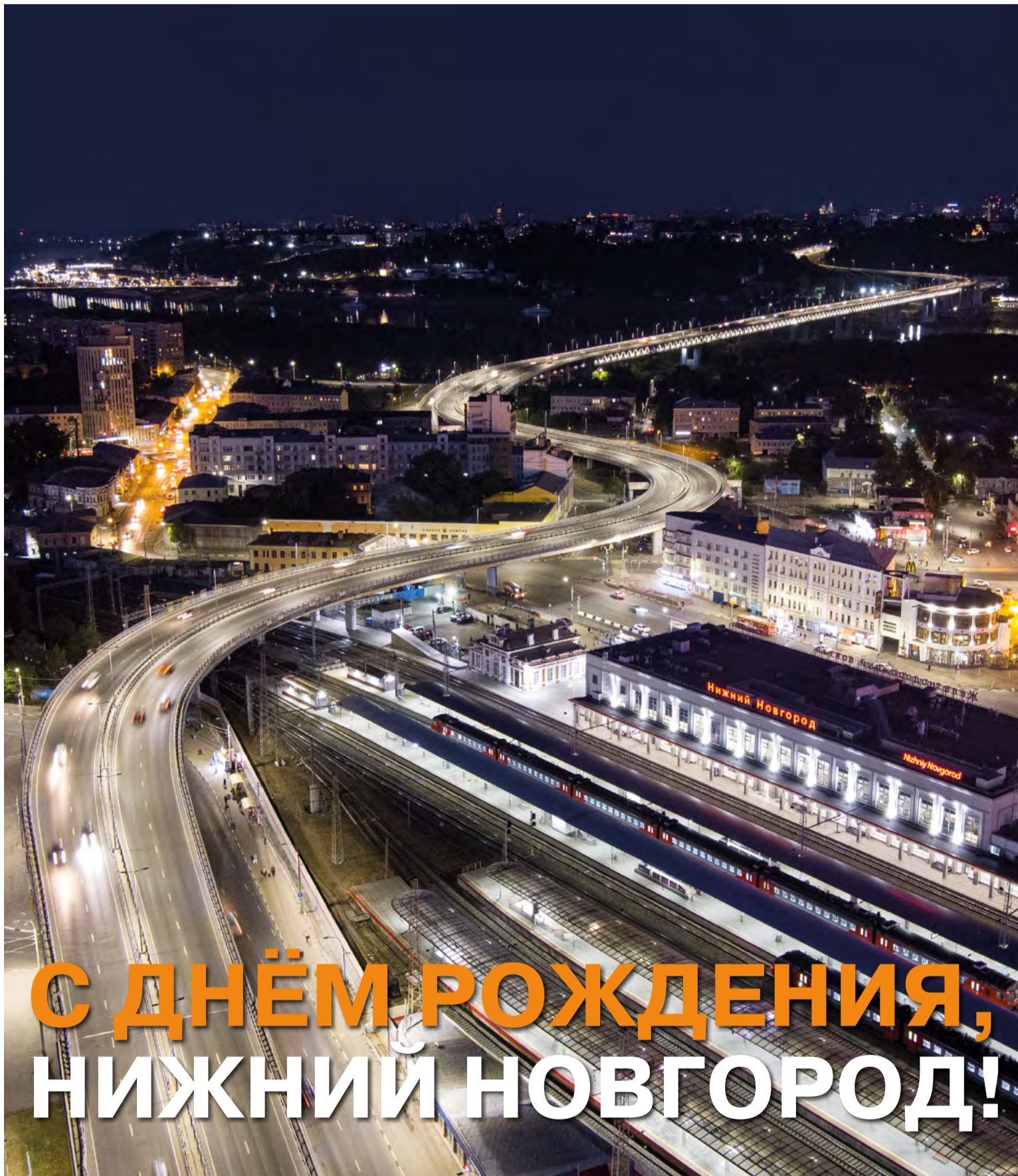
стр.2,6 ▶

О том, как мы продолжаем
освещать Нижний Новгород

стр.3-5 ▶

К 30-летию МСК «БЛ ГРУПП»:
свет у стен Кремля

стр. 7-8 ▶



С ДНЁМ РОЖДЕНИЯ, НИЖНИЙ НОВГОРОД!



1 сентября. Для меня этот день всегда был связан с предвкушением нового. В школе, в институте, затем – переживая за своих детей, для которых 1 сентября – ожидание и волнение.

Считаю, что для нас, уже состоявшихся профессионалов, важно не потерять это желание и принятие новизны, ощущение движения вперед и стремление не останавливаться на достигнутом.

Жизнь – всегда вызов. Особенно сегодня. Остановиться на достигнутом – означает отстать. Именно поэтому в МСК «БЛ ГРУПП» так много внимания уделяется образованию и науке. Мы проводим обучающие семинары и тренинги для сотрудников, приглашая лучших преподавателей. Светотехники Корпорации занимаются научными исследованиями, защищают диссертации, получают патенты на изобретения, разрабатывают учебные пособия для студентов, читают лекции, проводят экскурсии в нашем Музее света для всех желающих, включая школьников младших классов.

Уверен, что созданная внутри Корпорации научная база и позволяет нам выполнять все современные технологически сложные работы и быть на первых позициях в отрасли.

Как пример – масштабный проект по модернизации наружного освещения Нижнего Новгорода. Крупнейший за всю историю России, который еще войдет в учебники по светотехнике как образец синтеза сложнейших решений и научных разработок – осуществляется нашими специалистами.

Ваш Георгий Боос

НАШИ В ГОРОДЕ:



Проектирование



Производство



Монтаж



Управление

800 лет
Нижнему
Новгороду

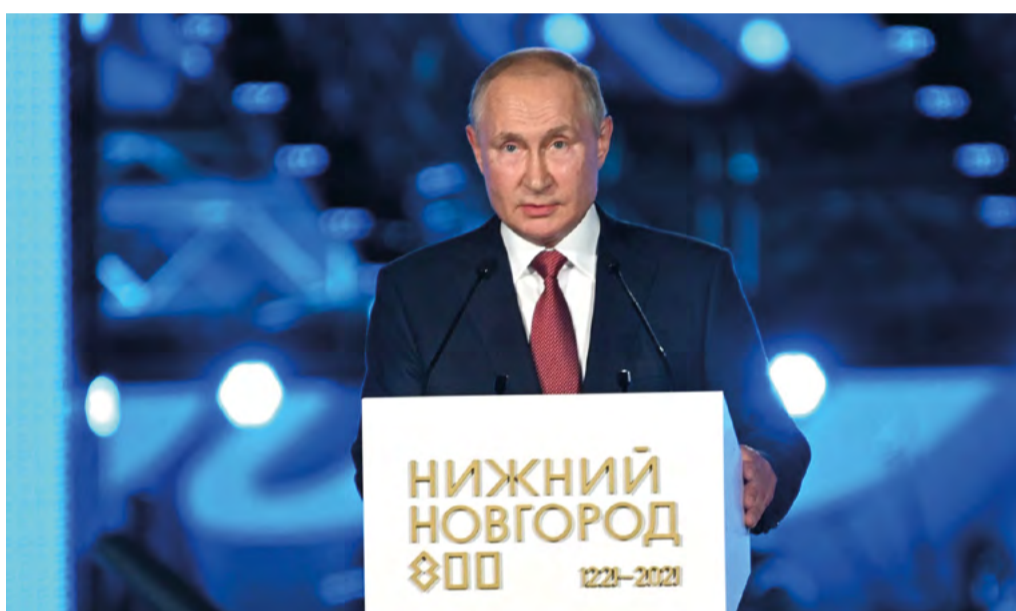
НИЖНИЙ НОВГОРОД ОТПРАЗДНОВАЛ 800-ЛЕТИЕ В НОВОМ СВЕТЕ ОТ МСК «БЛ ГРУПП»



«Нижний – как его издавна ласково и тепло называют – хранит ключ к пониманию широты души, веры и непреклонной воли нашего народа, его стремления к созиданию и сотрудничеству. Здесь буквально сконцентрированы культурный код, национальная идентичность, мощь и размах народа России», – отметил Президент и добавил: «Во все времена нижегородцы стояли на защите Отечества, чувствовали свою сопричастность единому историческому пути народа России, нашей общей великой и славной судьбе. Так было и в конце XIV века, когда нижегородские земли сыграли огромную роль в укреплении единого государства, в собирании исторических русских земель, и в начале XVII века, когда под руководством Минина и Пожарского нижегородцы, действуя «купно заедино», сделали всё, чтобы положить конец Смуте, восстановить суверенитет страны».

В своем поздравлении Президент также упомянул о проведенном к юбилею города масштабном благоустройстве, которое началось несколько лет назад, после того как в 2015 году он подписал Указ «О праздновании 800-летия основания Нижнего Новгорода». В планы благоустройства к юбилею входило и полное обновление, модернизация наружного освещения, преодоление недоосвещенности города.

Выполнить этот проект к юбилею одного из самых красивых и знаменитых российских городов выпала честь МСК «БЛ ГРУПП». 29 декабря 2020 года по итогам проведения открытого



21 августа в Нижнем Новгороде, столице Приволжского федерального округа, прошли торжественные мероприятия по случаю его 800-летия. Город посетил Президент России Владимир Путин, который поздравил нижегородцев с юбилеем города в ходе масштабного вечернего гала-концерта «Начало нового».

конкурса с администрацией Нижнего Новгорода был заключен крупнейший в России энергосервисный контракт на выполнение проекта по обновлению и модернизации наружного освещения. Исполнителем контракта стала входящая в состав Корпорации компания «Светосервис-Волгоград», которая в марте приступила к выполнению работ в городе.

В сжатые сроки, всего за три с половиной месяца, нашей Корпорации предстояло заменить 58000 устарев-

ших приборов с натриевыми лампами на улично-дорожной сети, дворовых и общественных территориях города на энергосберегающие светодиодные светильники с управляемым блоком питания и внешним контроллером производства заводов Корпорации под торговой маркой GALAD. Это было почти все наружное освещение города.

Кроме того, предстояло обустроить современную систему управления наружным освещением с установкой 925 шкафов управления и созданием

Ситуационного центра, из которого происходит дистанционное автоматизированное управление освещением. Оборудование Центра – это ее мозг, он позволяет в режиме онлайн контролировать все светоточки в городе, по графику включать и отключать освещение, изменять график в зависимости от времени суток и времени года, снижать или увеличивать яркость (диммировать), оперативно устранять неполадки. Оборудование Центра и шкафы управления – собственные разработки и производство подразделения Корпорации «Светосервис ТелеМеханика».

Использование современных светодиодных приборов в сочетании с эффективной системой управления освещением обеспечивает существенную экономию электроэнергии и, соответственно, расходов города на оплату уличного освещения. При этом, в Нижнем Новгороде, благодаря взятым нашей Корпорацией повышенным обязательствам, экономия должна составить 69% вместо обычных 60%.

Для оперативного выполнения этого крупнейшего в стране энергосервисного контракта наша Корпорация задействовала все свои мощности. В итоге мы выполнили работу полностью, качественно и в срок (см. интервью на стр. 6). Нижний Новгород засиял новым светом. Президент, ознакомившийся с результатами благоустройства в городе, отметил: «За последние годы город преобразился и продолжает свое развитие. Он просто завораживает, очаровывает своей красотой».

О продолжении нашей работы в Нижнем Новгороде см. материал на стр. 3-5.



МСК «БЛ ГРУПП» продолжает работу в Нижнем Новгороде и после завершения масштабного проекта по модернизации наружного освещения. Сегодня полным ходом реализуются созданные подразделением «СветоПроект» концепции архитектурно-художественного освещения исторических улиц и объектов. Это позволит дополнительно украсить город, подчеркнуть его уникальную архитектуру.

Освещение выполняется современными светодиодными приборами. Создается и общая система управления освещением на основе оборудования «БРИЗ-ТМ» разработки и производства подразделения Корпорации «Светосервис ТелеМеханика». Управление будет осуществляться из уже созданного Корпорацией в ходе модернизации наружного освещения города Ситуационного центра (диспетчерской).

АРХИТЕКТУРНО-ХУДОЖЕСТВЕННОЕ ОСВЕЩЕНИЕ ДЛЯ НИЖНЕГО НОВГОРОДА: МОСТЫ

Концепция освещения Канавинского моста

Для создания вечерней световой среды в городе важными световыми связями являются магистральные «пути» – проспекты, шоссе, улицы общегородского значения, в том числе такие их участки как путепроводы, эстакады, мосты.

Канавинский мост

Канавинский мост – первый и самый красивый из постоянных мостов через Оку в Нижнем Новгороде.

До его строительства в 1930-1933 годах Нагорную часть города с Заречной соединял старинный 500-метровый наплавной мост, который ежегодно собирали весной из 26 плашкоутов (несамоходное плоскодонное грузовое судно) и разбирали осенью. Длина современного моста 795,5 метров, ширина – 23,6 метра. Русло перекрыто шестью арочными металлическими пролётами по 121 метр каждый. Одна из опор находится в северной части острова Гребнёвские пески, отделяющего Гребнёвский канал от основно-

го русла Оки. С Канавинского моста открываются самые лучшие виды на историческую часть города.

Концепция нового освещения моста изначально была выполнена ООО «СВЕТ ЭКСПЕРТ», затем дополнена нашими специалистами. Для освещения использовано более 1000 прожекторов, которые дают возможность реализовать 8 цветодинамических сценариев – повседневных и праздничных. Освещением охвачена и верхняя часть моста, и внутренние арки пролетов. Монтаж выполнило подразделение Корпорации «Светосервис-Подмосковье».

Благодаря новому освещению выявлены основные достоинства объемно-пространственной композиции объекта, подчеркнуты уникальность его конструкций, размеры, усилена его композиционная роль в вечернее время в городском пространстве. Проект выполнен к празднованию юбилея города.

Мызинский мост

Мызинский мост – самый длинный и широкий мост Нижнего Новгорода, который является частью федеральной трассы М7 «Москва-Уфа».

Его длина – 1009 метров, ширина – 27 метров. Проект строительства Мызинского моста можно назвать уникальным. Фактически это неразрезанная балка, собранная из отдельных железобетонных элементов, весом до 60 тонн каждый. На строительство моста ушло 9 лет, открытие состоялось в 1981 году.

Концепция архитектурно-художественного освещения подчеркивает протяженность моста и лаконичность конструкции сплошной линией из 1850 светильников, освещающих его фасады арочных пролетов холодным белым светом. Для освещения опор будет использовано 28 мощных прожекторов с интенсивным теплым белым излучением, установленные в щелевых углублениях. Это позволит визуально «сузить» опоры.

Благодаря искусному световому решению, мост в вечернее время будет выглядеть легким, буквально «парящим» над водой.

Молитовский мост

Молитовский мост построен из

железобетона в 60-х годах XX века. Он соединяет важные районы города и хорошо виден с дальних, средних и ближних расстояний.

Длина моста – 951,2 метра, ширина – 21 метр. По мосту проходит два действующих трамвайных пути. Русловая часть моста имеет 6 арочных пролетов, которые поддерживаются мощными устоями.

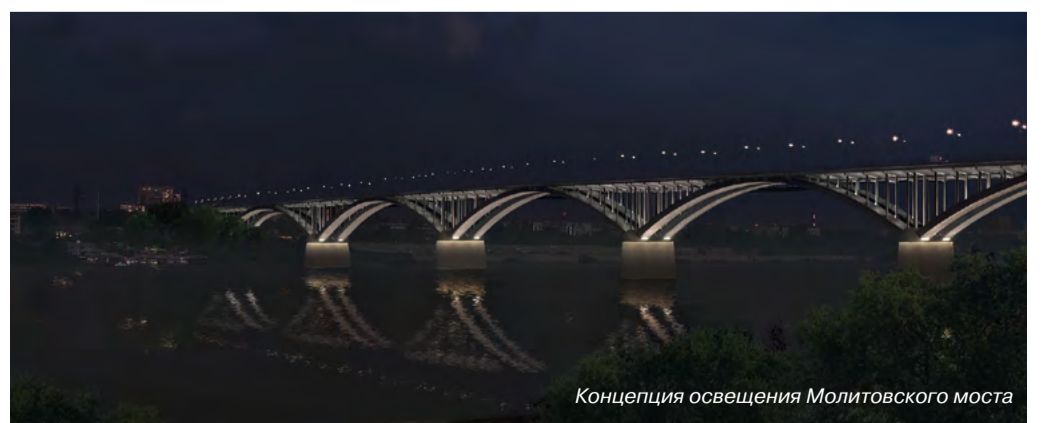
Для создания вечернего образа моста наши специалисты использовали прием инверсии («переворачивании смысла»). Основные, визуальноразличительные конструкции моста – боковые фасады пролетного строения и торцевые стороны устоев – останутся темными, а освещаемые внутренние объемы выявят строение моста. Для этого 730 осветительных приборов расположат у основания опорных конструкций под поверхностями дугообразных арок и обращены к воде. В центральной части будет освещен отраженным светом внутренний объем арочного проема.

Благодаря предложенному световому решению в вечернем свете будет эффектно подчеркнута архитектура моста, красота его арочных конструкций, несмотря на массивные опоры, строению обретет «воздушность».

Продолжение на стр 4-5



Концепция освещения Мызинского моста



Концепция освещения Молитовского моста

АРХИТЕКТУРНО-ХУДОЖЕСТВЕННОЕ ОСВЕЩЕНИЕ

ИСТОРИЧЕСКИЕ УЛИЦЫ И ЗДАНИЯ

Архитектурное освещение исторических улиц и зданий – неотъемлемая часть благоустройства в современном городе. Правильно подобранное световое решение позволяет превратить улицу в комфортное единое пространство, подчеркнуть всю красоту и уникальность исторических зданий, высветить интересные архитектурные детали, создать ощущение «теплой старины».

Большая Покровская улица

Большая Покровская улица – одна из главных и самых старых улиц Нижнего Новгорода. Она начинается возле стен древнего Кремля, на площади, названной в честь Минина и Пожарского, и ведет на юго-восток до площади Лядова.

На протяжении трех столетий, вплоть до XIX века, на Большой Покровской располагались исключительно усадьбы – металлические заборы у здания суда и университетского корпуса остались именно с тех времен. Затем усадебная застройка начала сменяться более серьезной архитектурой. Большая часть того, что мы видим сейчас, было создано в XIX веке. Архитектура улицы сегодня пестрит своим разнообразием. Помимо классической архитектуры, на Большой Покровской встречается и модерн, и современная имитация классицизма с элементами эклектики. Большинство зданий являются объектами культурного наследия.

Сегодня Большая Покровская – популярная у местных жителей и гостей города пешеходная улица с множеством магазинов, кафе, ресторанов. До позднего вечера там всегда многолюдно.

До сих пор лишь несколько зданий

на улице имели архитектурную подсветку, причем выполненную по индивидуальным проектам, не связанным единым световым решением, с различными яркостными параметрами.

Разработанная нашими специалистами концепция предусматривает спокойное и гармоничное архитектурное освещение вдоль всей улицы с небольшим увеличением яркости на основных перекрестках и площадях. Проект соответствует современным представлениям о гармоничном световом окружении – свет не должен нести дискомфорт, перегружать, он должен подчеркивать окружение и создавать атмосферу. В концепции учтено, что все объекты располагаются на близких уровнях восприятия, зритель находится внутри освещаемого пространства. Важно было учесть и архитектурное разнообразие объектов, при этом подчеркнуть все основные элементы фасадов, создать определенный ритм.

Объекты основной застройки будут освещены локальным тепло-белым светом невысоких яркостей. Для освещения здания Банка России и крыши Дворца труда используют прожекторы нейтрального белого света.

Создаваемое архитектурное освещение представит улицу в новом декоративном вечернем и ночном облике, выявит светом индивидуальные сильные стороны и характеристики улицы, при этом сохранит историческую идентичность.

Рождественская улица

Рождественская улица – живой памятник истории. Улица возникла в XIII веке на перекрестке торговых водных и сухопутных путей как поселение рядом с Нижегородским торгом. Вместе с Нижегородским Кремлем, она положила начало Нижнему Новгороду. За много ве-



ков не раз менявшая свой облик и название улица по-прежнему остается для горожан и гостей одним самых посещаемых и любимых мест города.

Нынешний облик улицы получила в XIX веке, когда стала застраиваться каменными зданиями в 1824 году. Основная застройка состоит из двух-трехэтажных особняков в стиле «русский классицизм». Она органично дополняется городскими дворянскими усадьбами в стиле «русский ампир», культовыми зданиями в старорусском стиле (церковь Иоанна Предтечи на Торгу) и стиле «строгановское барокко» (Рождественская церковь).

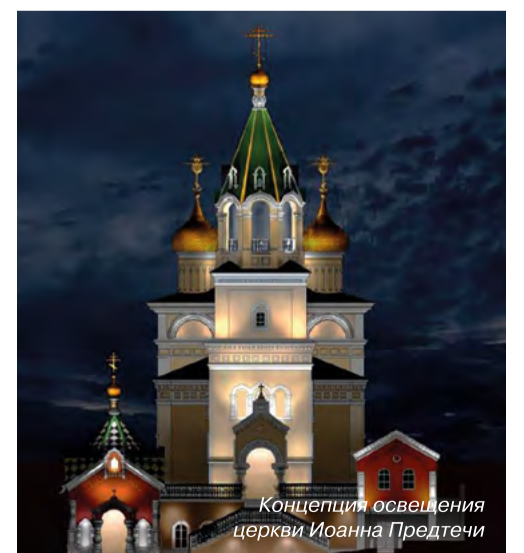
Концепция освещения учитывает структуру улицы с ее градостроительными узлами – площадями и входными зонами, доминантами. Мягко выявленная неярким тепло-белым светом архитектура объектов классической застройки создаст световые пути. Более ярким холодно-белым светом и более активными световыми решениями выделят здания, выходящие на Площадь Маркина, «Восточные ворота» – дома 6 и 19, Волжско-Камский банк, Рождественская церковь и дом напротив нее. Церковь Иоанна Предтечи на Торгу на площади Народного Единства будет освещена холодно-белым светом. Для обеих церквей разработаны специальные проекты (см. ниже). Другие важные объекты площади будут решены в более ярком, но тепло-белом свете для создания большего контраста с доминантой-церковью. Западная входная зона от реки Оки будет активно выявлена в тепло-белом свете. Она наблюда-

ется в основном издали, соседствуя в панораме с более современными объектами, освещенными только фоновым светом. Поэтому для нее более важна задача – создание и узнавание «теплой притягательной старины» у воды.

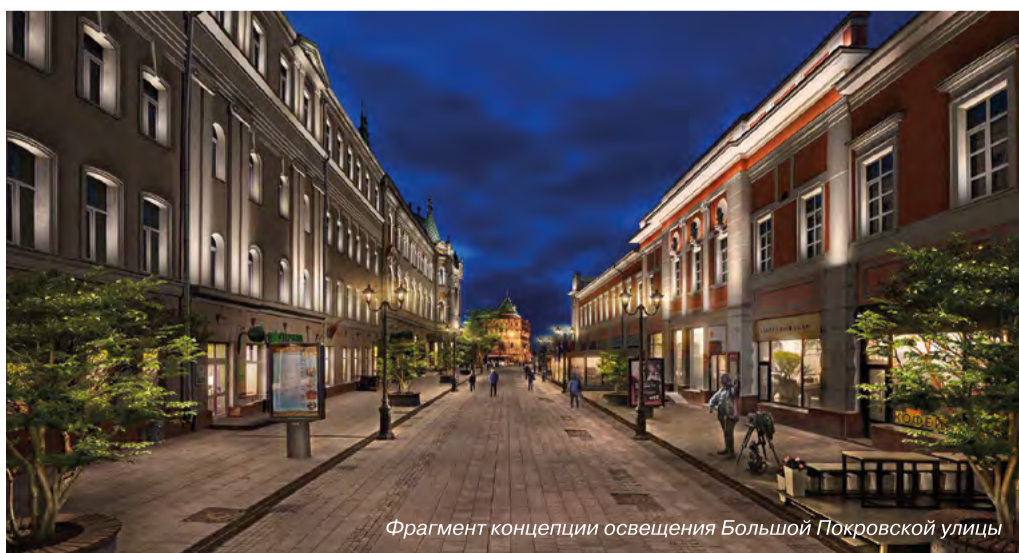
Создаваемое архитектурное освещение создаст гармоничный вечерний световой образ исторической улицы, привлекательный облик невысоких одноэтажных, но неповторяющихся зданий.

Рождественская церковь на Рожде- ственской улице

Церковь Собора Пресвятой Богородицы, более известная как Рождественская или Строгановская, построена в 1696 - 1719 годах. Зданию присвоен статус памятника архитектуры федерального значения.



Концепция освещения церкви Иоанна Предтечи



Фрагмент концепции освещения Большой Покровской улицы

ДЛЯ НИЖНЕГО НОВГОРОДА



Фрагмент концепции освещения Большой Покровской улицы

Церковь представляет собой трехъярусный пятиглавый храм с трапезной и трехапсидным алтарем, шестиярусной колокольной, соединенный с памятником галереей более поздней постройки одноэтажной. Ее планировка повторяет традиционную планировку русских храмов XVIII века типа «корабль»: трапезная, куб, то есть, сам храм, апсиды алтаря.

Создаваемое архитектурное освещение позволит обозначить объем здания, подчеркнуть силуэтообразующие завершения и характерные архитектурные элементы.

Церковь Иоанна Предтечи на Рождественской улице

Храм в честь Рождества Иоанна Предтечи – один из самых древних в Нижнем Новгороде. Деревянный

храм известен с XIV столетия. По одной из версий, на его паперти нижегородец Кузьма Минин обращался со своим воззванием к жителям города.

Каменная церковь была возведена в 1683 году на деньги купца Гавриила Дранишникова. Церковь построена по распространенному тогда в Нижнем Новгороде типу «корабль». 19 января 2005 года, в дату выхода ополчения из Нижнего Новгорода в 1812 году, на площади перед храмом состоялась торжественная закладка памятника Минину и Пожарскому. В нишу на месте установки будущего памятника была заложена капсула с землей из Балахны, где родился Кузьма Минин, и Суздаля – города, где покоится прах Дмитрия Пожарского. Кроме того, в капсулу поместили Послание к потомкам.

Концепция предусматривает заливающее и локальное освещение хра-

ма теплым белым светом (в том числе используются прожекторы GALAD Аврора LED и GALAD Ситиус LED производства предприятий Корпорации). Элементы храма будут выделены локальным светом, а главки с крестами – заливающим светом.

Благодаря создаваемому освещению белокаменный храм предстанет в вечернем свете во всем своем великолепии.

Благовещенский мужской монастырь

Нижегородский Благовещенский мужской монастырь, расположенный на высоком правом берегу реки Оки недалеко от места ее впадения в Волгу, представляет собой величественный монастырский ансамбль с белокаменными храмами.

Считается, что он основан в 1221 году великим князем Георгием Всеволодовичем и епископом Владимирским при закладке Нижнего Новгорода. На территории монастыря находится несколько храмов:

- Собор в честь Благовещения Пресвятой Богородицы
- Храм в честь Успения Пресвятой Богородицы с монастырской трапезной
- Храм во имя святителя Алексия, митрополита Московского
- Храм во имя преподобного Сергия Радонежского
- Храм во имя апостола Андрея Первозванного

Монастырю присвоен статус памятника культурного наследия народов России федерального значения.

Разработанная нашими специалистами концепция предусматривает заливающее освещение натуральным белым светом колокольной и храмов монастыря с акцентом на главках с крестами. Фасады храмов, формирующие

внутреннее пространство монастыря, будут мягко освещены белым светом, что позволит сохранить комфортную атмосферу на территории монастыря. Для уменьшения слепящего действия источников света на прожекторы будут установлены антибликовые вставки и защитные козырьки.

Благодаря создаваемому освещению возвышающийся над Окой великолепный архитектурный ансамбль – жемчужина Нижнего Новгорода – будет выглядеть еще более величественно и торжественно.

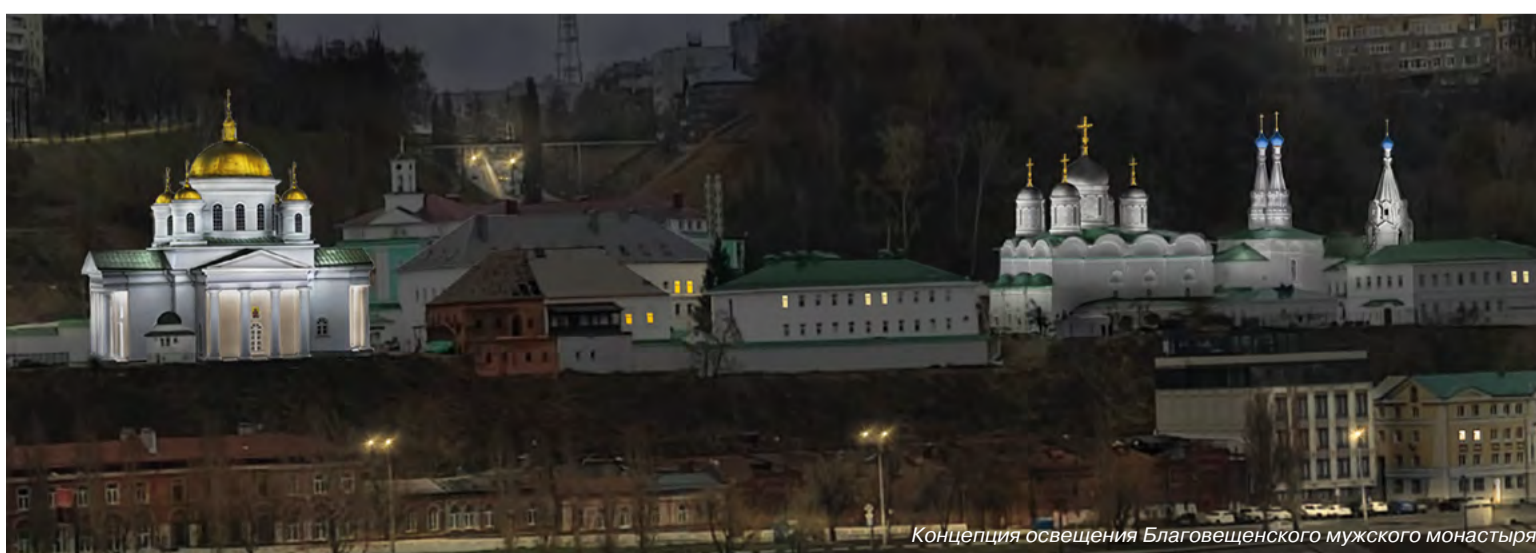
Церковь Казанской иконы Божией Матери

Казанская церковь в Нижнем Новгороде, «деревянная на подклетах, с папертью, верх шатром», стояла на Зеленском съезде у подножия Кремля и считается одной из древнейших в городе.

В 1687 году купец Афанасий Олисов вместо древнего деревянного храма – современника событий Смутного времени – отстроил в память подвига Нижегородского ополчения кирпичную церковь, которая была разрушена в 50-е годы XX века.

После 2006 году в Нижнем Новгороде на месте старой Казанской церкви был построен новый храм, освященный в 2012 году к 400-летию победы Нижегородского ополчения над польскими захватчиками.

Разработанная нашими специалистами концепция предусматривает заливающее освещение храма белым светом. Для гармоничного восприятия храма светом будут выделены архитектурные элементы и главки с крестами.



Концепция освещения Благовещенского мужского монастыря



Концепция освещения церкви Казанской иконы Божией Матери

АНДРЕЙ ЛЕГОШИН: «МЫ ОЧЕНЬ ГОРДИМСЯ СВОЕЙ РАБОТОЙ»



Энергосервисный контракт в Нижнем Новгороде выполняло обособленное подразделение компании «Светосервис-Волгоград», входящей в состав МСК «БЛ ГРУПП». Генеральный директор проекта Андрей Легошин рассказал о том, как шло выполнение работ:

Какой объем работ вы выполнили?

Нижний Новгород – это большой мегаполис с 1,2 миллионом жителей, занимает шестое место в стране по количеству населения. Полная модернизация наружного освещения в таком городе – это очень большая работа. Собственно, выигранный и успешно реализованный нами энергосервисный контракт на настоящий момент является крупнейшим в России. Работами было охвачено 1117 улиц, было смонтировано 58 000 светильников,

925 шкафов управления.

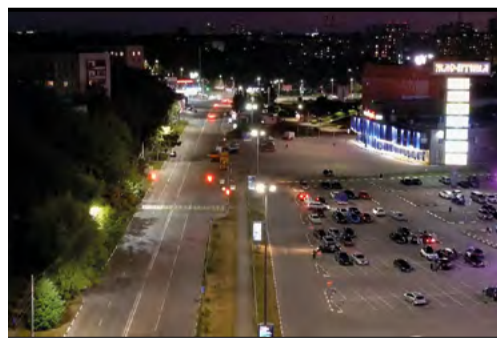
Что было самым сложным в этом контракте?

Необходимость сделать такой большой объем в очень сжатые сроки, к 800-летию города. Нужно было обследовать территорию, сделать проект, произвести, доставить и смонтировать такое огромное количество светильников фактически в течение трех месяцев. Поэтому на спроектированных специалистами подразделения Корпорации «СветоПроект» участках мы сразу начинали монтировать светильники. Одновременно продолжалось проектирование других участков. Таким способом сначала были выполнены работы во дворах, там установили более 30000 светильников. Затем перешли на улицы и магистрали города, парковые зоны, набережные, общественные пространства.

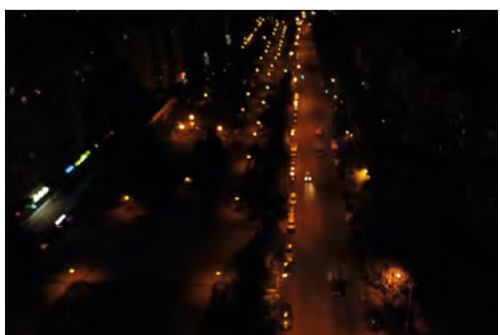
Какое количество бригад было задействовано?



ул. Богородского, до модернизации



ул. Богородского, после модернизации



ул. Маршала Рокоссовского, до модернизации



ул. Маршала Рокоссовского, после модернизации



Набережная р. Волга

Более 10 бригад монтировали шкафы и 40 бригад – светильники. Нам пришлось обеспечить такой большой штат монтажников, чтобы реализовать проект в срок.

Руководство Нижнего Новгорода уже запустило проект «Чистое небо», но многие улицы еще опутаны проводами. Это мешало вести монтаж?

Конечно, это иногда снижало производительность практически в 2 раза. Но мы справились и с этим.

Какие светильники были выбраны для Нижнего Новгорода?

На главных магистралях, улицах и в центральном районе установлены хорошо известные светильники GALAD Урбан LED. Также мы использовали новые и уже очень востребованные светильники GALAD Галеон LED. Эти светильники оснащены контроллерами для управления, а также могут быть интегрированы в системы «Умный город». Также были использованы и садово-парковые торшерные светильники, такие как GALAD Факел LED, GALAD Шар LED, GALAD Кордоба LED, GALAD Граната LED. Все наши светильники помимо качественных характеристик, выполнены в современном дизайне, просты в обслуживании.

Какие подразделения Корпорации участвовали в выполнении контракта?

На полную мощность работал входящий в состав Корпорации завод в Лихославле – ЛЗСИ «Светотехника», который выпускает светильники «Урбан», «Галеон», «Факел», «Шар». Был привлечен и наш завод в Испании – он производит светильники «Короба» и «Граната». Не менее напряженно работало

и подразделение Корпорации «Светосервис ТелеМеханика», которое разрабатывает и производит оборудование и программное обеспечение для систем управления освещением. Все наши заводы и подразделения прекрасно справились с поставленной задачей.

Жителям города нравится новое освещение?

В основном дают положительные отзывы. Город изменился, стал светлым, безопасным, это очень заметно. Но были и неожиданные претензии. Пожилая женщина пожаловалась, что из-за замены светильников во дворе у нее стало темно в квартире на 3 этаже. И она вынуждена включать свет и расходовать электричество, если ей надо, например, пойти на кухню. Но мы тут, к сожалению, ничем не можем помочь. Ведь наши светодиодные светильники специально так устроены, что обеспечивают яркое освещение двора, но без засветки в окна, не мешают жителям домов. А тут вот такой казус.

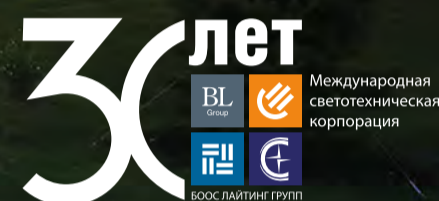
Что в итоге даст городу модернизация?

Одна из главных целей модернизации – экономия электроэнергии и расходов города на оплату наружного освещения. Благодаря выполненному нами контракту, город получит экономию в 69%. Высвобожденные средства город сможет потратить на другие первоочередные задачи. Помимо этого, достигнута и другая главная цель – город стал намного светлее и безопаснее. Мы очень гордимся своей работой, мы были рады выполнить такой проект для одного из самых знаменитых российских городов.

НАШ СВЕТ ВОКРУГ КРЕМЛЯ

В 1-4 номерах СВЕТской жизни мы напомнили историю МСК «БЛ ГРУПП», начиная с создания Георгием Боосом в 1991 году компании «Светосервис». Теперь мы хотим напомнить о наших самых ярких световых решениях.

Памятник Патриарху Ермогену в Александровском саду



Особое место в работе Корпорации занимает архитектурно-художественное освещение, концепции которого были разработаны специалистами ООО «СветоПроект» – подразделения компании «Светосервис», родоначальницы МСК «БЛ ГРУПП».

В предыдущих двух номерах мы рассказали о наших самых ярких проектах архитектурного освещения мостов, дворцов, усадеб, особняков. В этом номере мы напомним о наших световых решениях для знаковых, узнаваемых исторических объектов вокруг московского Кремля, символов не только Москвы, но и России. Для наших специалистов это была особо важная и ответственная работа, которая выполнялась в 90-х и 2000-х годах. Созданные ими световые решения представили московские архитектурные шедевры во всем великолепии и превратили территорию вокруг Кремля в настоящий музей под открытым небом.

Собор Василия Блаженного

Храм Покрова Пресвятой Богородицы, что на Рву, он же Покровский собор, всемирно известный как собор Василия Блаженного - уникальный памятник древнерусского зодчества. Он состоит из 11 приделов (церквей) с разными по форме и окраске куполами-луковицами в честь святых, дни памяти которых пришлось на решающие битвы за Казань в 1552 году. Собор входит в российский список Всемирного наследия ЮНЕСКО. До того, как наши специалисты реализовали новый проект, собор освещали мощные громоздкие прожекторы на территории храма, а также на крыше ГУМа. Такое освещение слепило прохожих, плохо подчеркивало архитектурные детали, было энергозатратным. Но в конце 80-х годов это было единственное технически возможное решение, выполненное специалистами ВНИСИ.

Осветительная установка на базе современных приборов, спроекти-

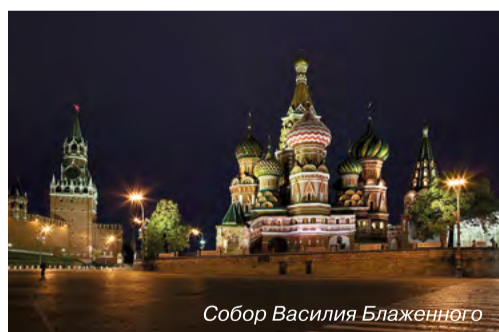
рованная специалистами МСК «БЛ ГРУПП», позволила преодолеть недостатки. Новые прожекторы дневного и холодно-белого света для заливающего освещения фасадов двух нижних этажей были встроены в землю газонов и в мощение дорожек. Были заменены и прожекторы для освещения центрального шатра, главков и барабанов церквей, расположенные на опорах наружного освещения и кровле ГУМа. Новые приборы с высокой степенью цветопередачи, позволили сохранить в вечернем освещении многоцветье декоративного убранства собора, исключить слепящий эффект, сгладить тени. Также была выполнена локальная подсветка стен и сводов помещений застекленной обходной галереи, крылец, внутреннего пространства колокольни. Это позволило оживить вечерний облик храма, высветить роспись интерьеров обходной галереи. **Новое решение позволило объединить в одно целое освещение внешних фасадов и интерьеров, архитектура собора раскрылась во всем великолепии.**

Исторический музей

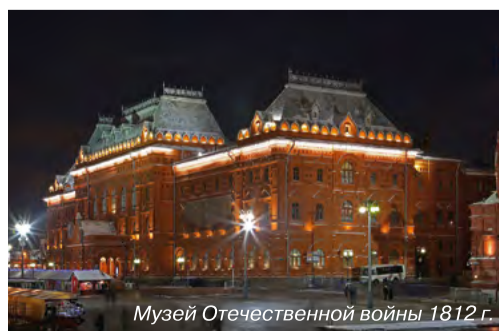
Главные фасады построенного в конце XIX века здания Исторического музея обращены к Красной и Манежной площадям. При этом со стороны Манежной площади до создания нашими специалистами новой установки здание не было подсвечено и уже издали выглядело темным пятном на фоне уже освещенных башен Кремля, Воскресенских ворот и соседнего здания бывшего музея Ленина. Теперь красные кирпичные фасады музея освещены заливающим светом прожекторов, причем яркость кверху здания нарастает. Шатровые кровли башен серого цвета высвечены прожекторами холодно-белого света, а локальная подсветка узорчатых обрамлений окон, кокошников, декоративных поясков башенок выполнено прожекторами различной мощности тепло-белого света. **Созданное для Исторического музея световое решение придало законченность вечерней панораме центра Москвы.**

Музей Отечественной войны 1812

Построенное в конце XIX века соседствующее с Историческим музеем бывшее здание Московской городской Думы и музея Ленина в годы СССР в 2013 году передано Музею Отечественной войны 1812 года. Монументальное здание выполнено в стиле русского терема с большим количеством декоративных элементов и объемной вальмовой крышей. **При создании архитектурного освещения стояла задача органично и деликатно вписать облик здания в световую среду центра Москвы, без соревнования с его доминантами.** Выполненное специалистами Корпорации световое решение предусматривает локальное освещение фасадов здания тепло-белым светом



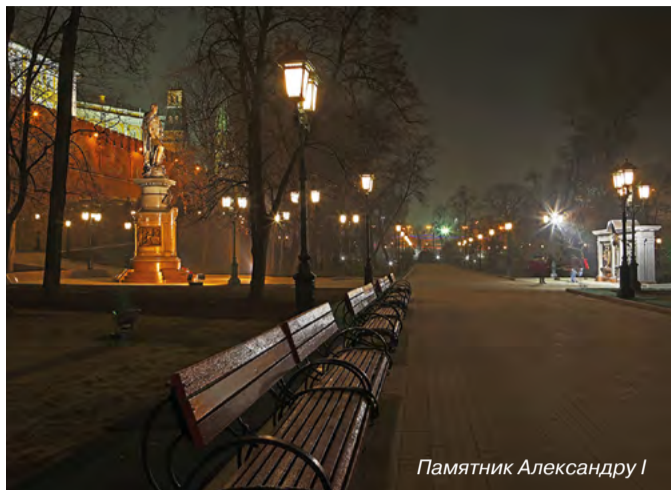
Собор Василия Блаженного



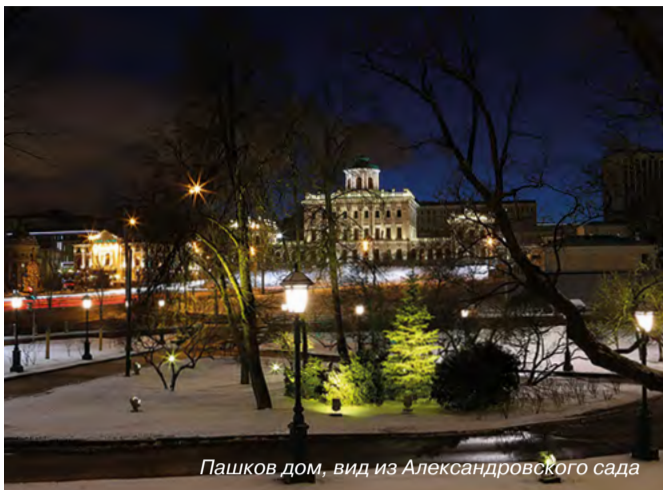
Музей Отечественной войны 1812 г.



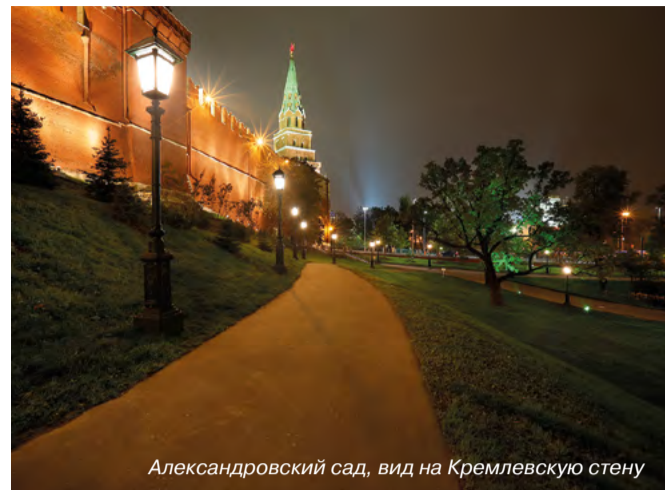
Исторический музей



Памятник Александру I



Пашков дом, вид из Александровского сада



Александровский сад, вид на Кремлевскую стену

с малоконтрастным усилением яркости на пилястрах и обрамлениях окон. Крыша выделена заливающим и локальным холодно-белым освещением. Более активнее подчеркнут внутренний объем входной группы и карнизная зона. В качестве источников света использованы современные прожекторы со светодиодами и металло-галогенными лампами.

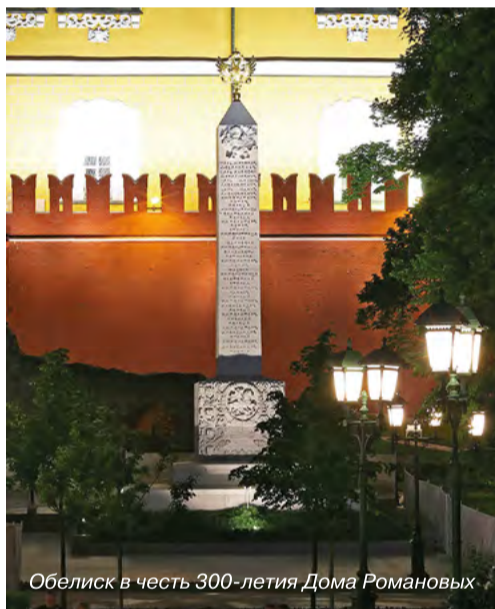
Александровский сад

Верхний и Средний Александровские сады у стен Кремля – одна из жемчужин центра Москвы. Нашими специалистами было обновлено наружное освещение, архитектурное освещение памятных объектов, Кремлевской стены, ландшафтное освещение.

Сады освещены умеренно ярким тепло-белым светом четырехгранных светильников, что создает благоприятный фон для памятных объектов садов – итальянского грота, аллеи с гранитными мемориальными плитами в честь 12 городов-героев, памятника Патриарху Ермогену, памятника Александру I, обелиска в честь 300-летия Дома Романовых. Зеленые насаждения подсвечены приятным светом цвета свежей весенней зелени – для этого на газонах были установлены цветодинамические прожекторы.

Четырехметровая фигура Патриарха, который внес великий вклад в дело духовного возрождения русского народа и освобождения страны от польско-литовских захватчиков, освещена прожекторами с металло-галогенными и натриевыми лампами. **С помощью смешанного по спектру света в определенной степени удалось передать масштаб и глубину личности Патриарха.**

Обелиск в честь 300-летия Дома Романовых, установленный в Верхнем саду в начале прошлого века в форме стелы светло-серого гранита, увенчан двуглавым орлом и родовым гербом Романовых. Он освещен тепло-белым светом прожекторов у подножия памятника. Золотой герб выделен ярким теплым светом прожектора на опоре напротив памятника. **Световое решение подчеркивает уважение потомков к представителям семьи Романовых, создавшим великую страну.**



Обелиск в честь 300-летия Дома Романовых

Памятник Александру I представляет собой фигуру императора, установленную на высоком постаменте. Выполненный из гранита постамент, как символ важных свершенных дел и трудных побед, освещается теплым желтоватым светом натриевых ламп. Вверх по постаменту свет постепенно светлеет и на фигуре Александра I

становится ярким белым, что привлекает внимание к лицу и фигуре императора – главы сильной державы, навсегда вошедшего в историю как освободитель России и всей Европы. Установленная напротив памятника стела с барельефными изображениями важных свершений императора освещается направленным сбоку белым светом металлогалогенных ламп, что придает рельефам еще большую выразительность. Осветительные приборы размещены на декоративных опорах и стойках в газоне.

тоцетовой среды, здесь было необходимо активнее подчеркнуть его особенности, в том числе вывить силуэтообразующее завершение здания на фоне темного неба. Купол с барабаном, балюстрады, обрамляющие кровлю центрального корпуса и боковых павильонов, а также парковая лестница, освещены ярким тепло-белым светом. Фасады с колоннами подчеркнуты более спокойным тепло-белым светом. Снизу вечернюю картину дополняет газон в холодно-белом и зеленом, цвета майской зелени, свете. В качестве источников света использованы преимущественно отечественные прожекторы со светодиодами и металлогалогенными лампами.

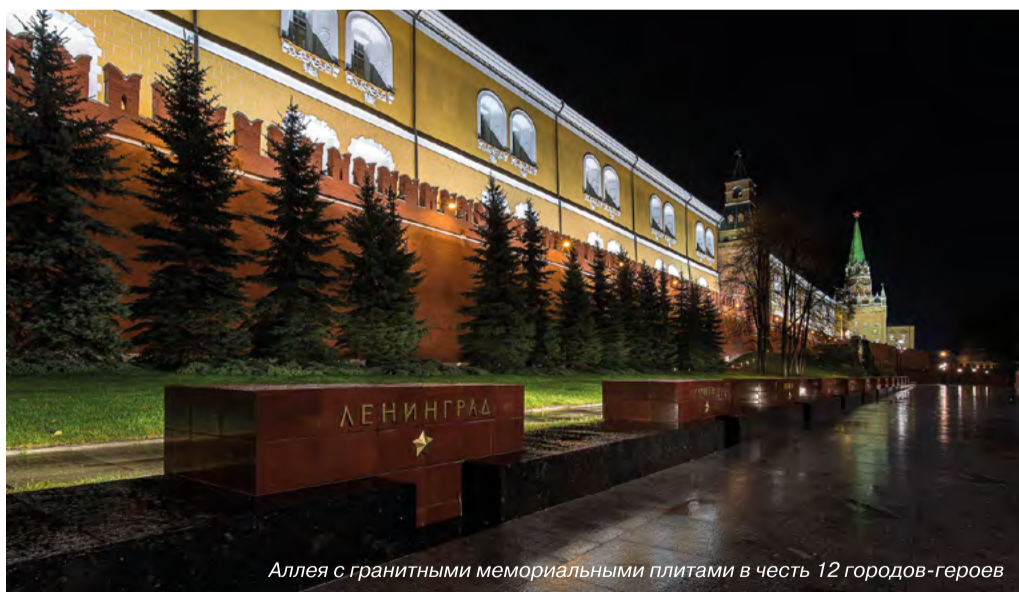
Специалисты нашей Корпораций в зоне вокруг Кремля в разное время выполнили архитектурно-художественное освещение и других объектов. В их числе Кремлевская стена с некрополем вдоль Красной площади, здание Манежа на Охотном ряду, музей археологии Москвы на Манежной площади, памятник князю Владимиру у Боровицких ворот Кремля.

Пашков дом

Для стоящего на высоком холме знаменитого дома Пашкова, построенного в классическом стиле В. И. Баженовым более 200 лет назад, нашими специалистами было выполнено элегантное и торжественное световое решение. **Кроме общих задач создания све-**



Памятник Александру I



Аллея с гранитными мемориальными плитами в честь 12 городов-героев



Памятник Патриарху Ермогену